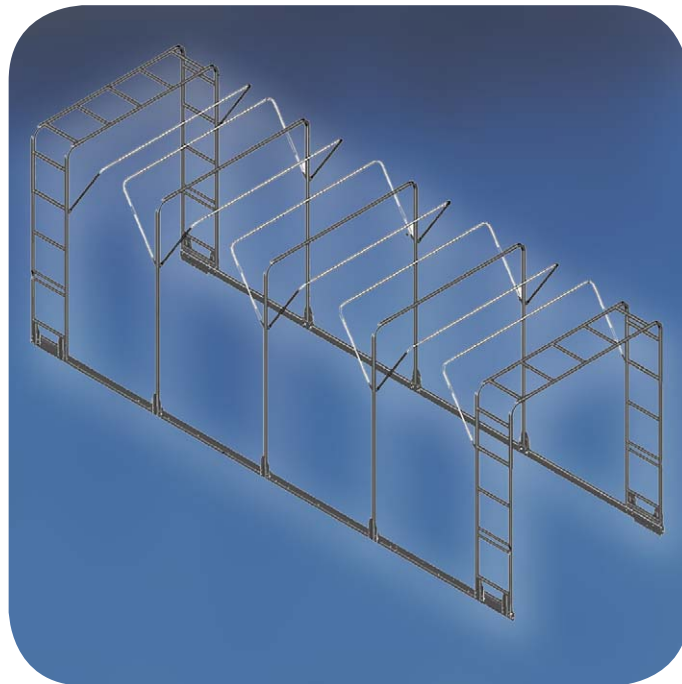


NÁVOD K
POUŽITÍ A
MONTÁŽI
EDSCHA DBV



www.alu-sv.com



Návod k použití a montáži EDSCHA DBV



1 Identifikace tovaru

Druh nástavby	shrnovací, celoplachtová
Typ nástavby	Edscha DBV
Výrobní číslo	viz výrobní štítek

2 Návod k použití a podmínky provozu

2.1 Vážený zákazníku

Rozhodli jste se pro celoplachtovou konstrukci Edscha DBV. K tomuto rozhodnutí Vám blahopřejeme a věříme, že budete s výrobkem spokojeni. Zde najdete několik informací kterým byste měl věnovat pozornost.

Prodej a dodávky náhradních dílů, včetně odborných konzultací zajišťuje v České republice firma ALU-S.V.

Adresa výrobce a servisního pracoviště:

Název a adresa montážní firmy nástavby:

ALU-S.V., s.r.o.

Průmyslová 2

102 00 Praha 10 – Hostivař

Případné omyly, změny technických detailů a změny v konstrukci, vybavení a příslušenství oproti údajům a vyobrazením v tomto návodě jsou výrobcem vyhrazené. Z údajů, vyobrazení a popisů nemůžou být odvozené žádné nároky.

2.2 Předpokladané použití

Shrnovací celoplachtová konstrukce Edscha DBV je pro vozidla určené k provozu na pozemních komunikacích. Stavba konstrukce Edscha DBV musí vyhovovat platným předpisům (zejména zákon 56/2001 Sb. O technických podmínkách provozu silničních vozidel na pozemních komunikacích (ve znění pozdějších předpisů), vyhláška 341/2002 Sb. O schvalování technické způsobilosti a technických podmínkách provozu vozidel na pozemních komunikacích (ve znění pozdějších předpisů)).

Výrobce, ani dodavatel konstrukce Edscha DBV neručí za škody a rizika vzniklé při nedodržení platných předpisů. Shrnovací celoplachtovou konstrukci Edscha DBV je možné používat jen pokud to neodporuje zákonu silniční dopravě a obsluhu smí vykonávat jen osoba se znalostí příslušných platných předpisů a obeznamená s obsluhou nástavby Edscha DBV.

Jakékoli ručení výrobce zaniká, pokud:

- shrnovací střecha Edscha nebo její konstrukční prvky jsou nebo byly svévolně změněny,
- jsou nebo byly vyměněny originální díly nebo poskytnuté díly pro přestavbu nebo části příslušenství,
- nebyla shrnovací střecha Edscha a její ovládací prvky zhotovena, smontována nebo umístěna na nástavbu vozidla v souladu s platnými směrnici a podmínkami Edscha.

2.2.1 Otevírání shrnovacího mechanismu plachty

Shrnovací mechanismus plachty je možné otevírat jen v klidu vozidla. Mechanismus se otevírá po uvolnění závěrů. Po odkrytí ložné plochy je nutno zajistit shrnovací mechanismus v otevřené poloze. Shrnovací mechanismu se odkrývá ze země, z boku vozidla. Při manipulaci nesmí nikdo být na ložné ploše. V případě použití shrnovacího mechanismu s elektrickým nebo jiným pohonem je nutno se řídit pokyny pro tyto specifické druhy shrnovacích mechanismů.

Se shrnovacím mechanismem v otevřené poloze je jízda vozidla zakázána.

2.2.2 Zavírání shrnovacího mechanismu plachty

Po odjištění shrnovacího mechanismu v otevřené poloze je možné uzavřít prostor ložné plochy. V zatažené poloze se zavřou závěry a zajistí. Překontroluje se zajištění shrnovacího mechanismu aby nemohlo dojít k jeho samovolnému otevření během jízdy.

Je-li shrnovací mechanismus a plachta vozidla řádně upevněn a zabezpečen proti samovolnému uvolnění je možné pokračovat v jízdě

Varování

Nástavbu nepřetěžujte. Maximální nosnost nástavby je vyznačena v technickém oprávnění vozidla!

K upevnění nákladu jsou určeny upevňovací oka v podlaze, popř. mezibočnicová zábrana. Jízdu s neupevněným nákladem hrozí poškození nástavby!

Shrnovací mechanismus je možné otvírat jen v klidu vozidla! S vozidlem se může jezdit pouze pokud je střecha řádně uzavřena a zajištěna!

2.3 Údržba

Shrnovací mechanismus plachty nevyžaduje žádnou speciální údržbu. Při kontrole věnujte pozornost čistotě vodícího profilu. Plochy, které přicházejí do styku s kolečky mechanismu je nutné čistit. Shrnovací mechanismus nečistěte pomocí tlakové vody.

Nevykonávejte neodborné opravy poškozených dílů. V případě vzniku závady, nebo potřeby výměny některého dílu, se laskavě obraťte na autorizovanou servisní opravu.

Při objednávce náhradního dílu uveďte prosím o jaký díl se jedná typ shrnovacího mechanismu a výrobní číslo Edscha z výrobního štítku na shrnovacím mechanismu.

V případě dotazů nebo připomínek se obraťte na společnost ALU-S.V.

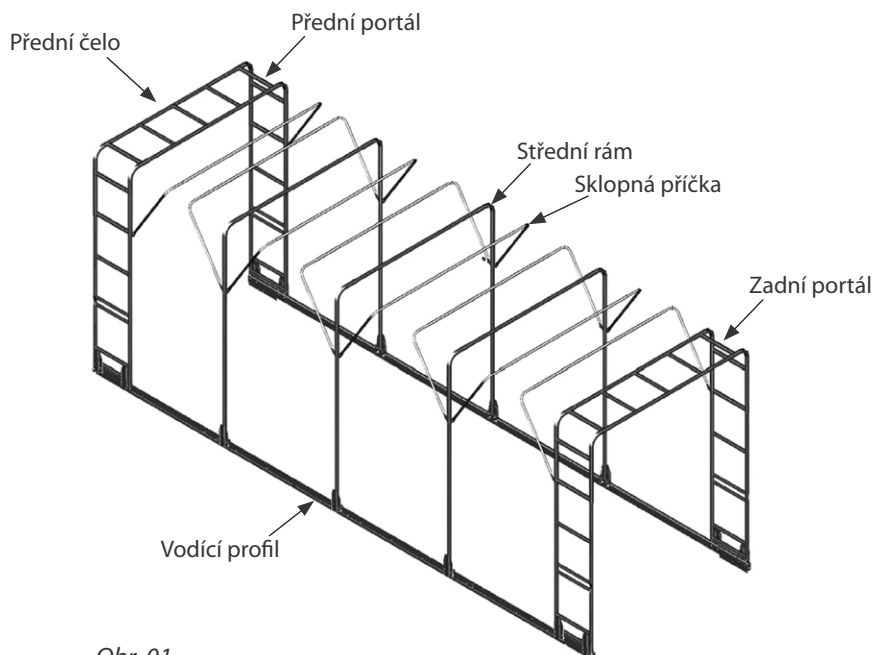
2.4 Likvidace použitého zboží

Plachtová konstrukce Edscha je vyrobena z recyklovatelných materiálů a tím šetří životní prostředí. Po skončení její životnosti se obraťte na autorizovanou servisní opravu, která podle zákona číslo 125/1997 Sb. o odpadech provede jejich likvidaci.

Firma ALU-S.V., s.r.o. Vám přeje mnoho šťastných kilometrů s plachtovou konstrukciou Edscha.

3 Návod na montáž

Prosíme o dodržení montážních instrukcí. Velice důležitá je pevnost jednotlivých spojů konstrukce.



Obr. 01



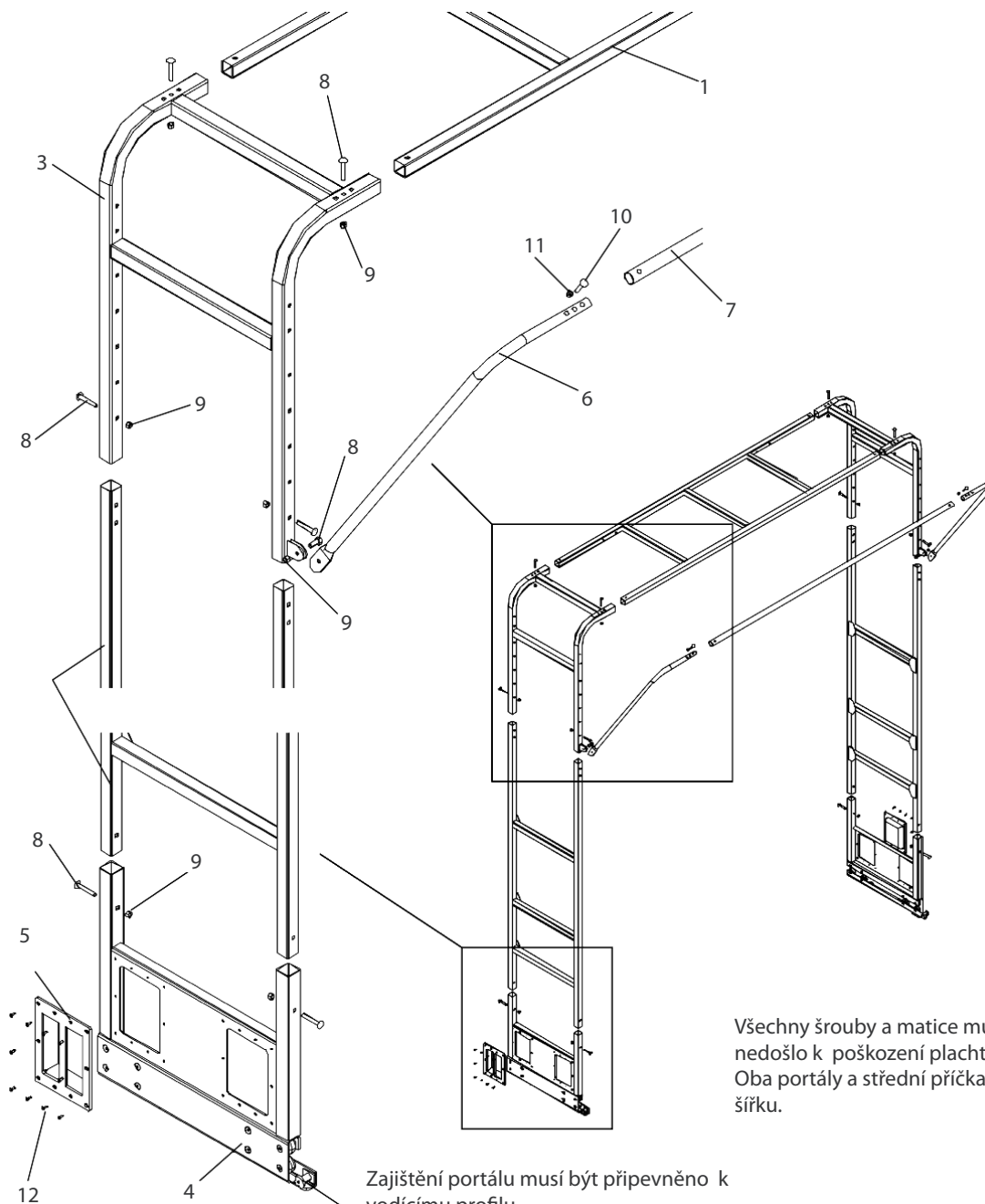
3.1 Dodávka výrobku

Systém Edscha DBV se dodává v rozmontovaném stavu. Základní konstrukční celky systému jsou zobrazené na Obr. 1.

3.2 Nářadí pro montáž

Na montáž je potřeba běžné dílenské vybavení.

3.3 Montáž předního a zadního portálu (zrcadlově)



Obr. 02

Zajištění portálu musí být připevněno k vodícímu profilu.
Horní okraj vodícího profilu 40 mm průměr 15 mm.

Všechny šrouby a matice musí být sestaveny tak aby nedošlo k poškození plachty.
Oba portály a střední příčka musí mít stejnou výšku a šířku.

Tabulka dílů

Číslo	Název
1	Rám horní
2	Rám boční
3	Oblouk
4	Vozík portálu
5	Skrytá rukojeť (na otevření)

Číslo	Název
6	Trubkový oblouk
7	Trubka
8	Šroub M8x50
9	Matice M8
10	Šroub M6x40
11	Matice uzavřená M6
12	Nýt slepý

3.4 Montáž středního rámu

Sešroubujte šroub s plochou hlavou M6x42 s maticí M6

Sešroubujte šroub s plochou hlavou M8x50 s maticí M8

Všechny šrouby a matice musí být sestaveny tak aby nedošlo k poškození plachty. Oba portály a střední příčka musí mít stejnou výšku a šířku.

1160 mm každý (záleží na úchytech na plachtě)

max 580 mm

Sešroubujte šroub s plochou hlavou M8x50 s maticí M8

Sešroubujte šroub s šestihranou hlavou M8x50 s maticí M8

Obr. 03

3.5 Montáž vodícího profilu

3.5.1

Přimontujte zajištění podlahy na vodící profil šroubem se zapuštěnou hlavou M8x25, maticí M8 a podložky 8,4 mm.

3.5.2

Přimontujte vodící profil od zadu do předu.

Předvrtejte si v šasi vozu a ve vodících profilech díry o průměru 9 mm.

Přimontujte vodící profily šrouby se zapuštěnou hlavou M8x25, maticí M8 a podložky 8,4 mm.

Pokud přemontováváme zadní dveře, přimontujeme zadní část vodícího profilu o hloubku portálu od konce šasi.

3.5.3

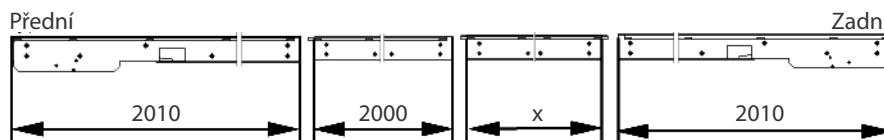
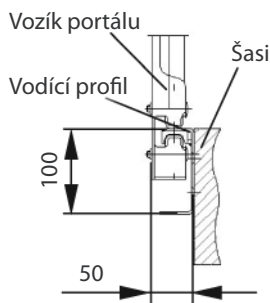
Přiložte střední část vodícího profilu k zadní části vodícího profilu a zajistěte svěrkou, tak že horní část vodících profilu bude v rovině, aby po ní mohli hladce jezdit vozíky portálů a příček.

K přimontování středního dílu použijte opět šrouby se zapuštěnou hlavou M8x25, maticí M8 a podložky 8,4 mm.

Obr. 04

NÁVOD K POUŽITÍ A MONTÁŽI EDSCHA DBV

INSTRUKCJA STOSOWANIA ORAZ MONTAŻU EDSCHA DBV



x – střední část vodícího profilu, délka dle objednávky
(Díry pro montáž ve vodících profilech mohou být objednány předem)

Obr. 04

3.6 Montáž plachty

3.6.1

Plachtu natáhneme na střechu a připevníme řemínky. Pokud jsou přimontované zadní dveře, zajistíme plachtu na střeše lemem.



Obr. 05

3.6.2

Plachtu přinýtujeme s hliníkovým lemem na zadní portál, použijeme nýty 4,8x15. Roh zajistíme nýtovací destičkou.



Obr. 06

3.6.3

V dolní části je přinýtujeme dvěma nýtovacími destičkami držák plachty nýty 4,8x25.



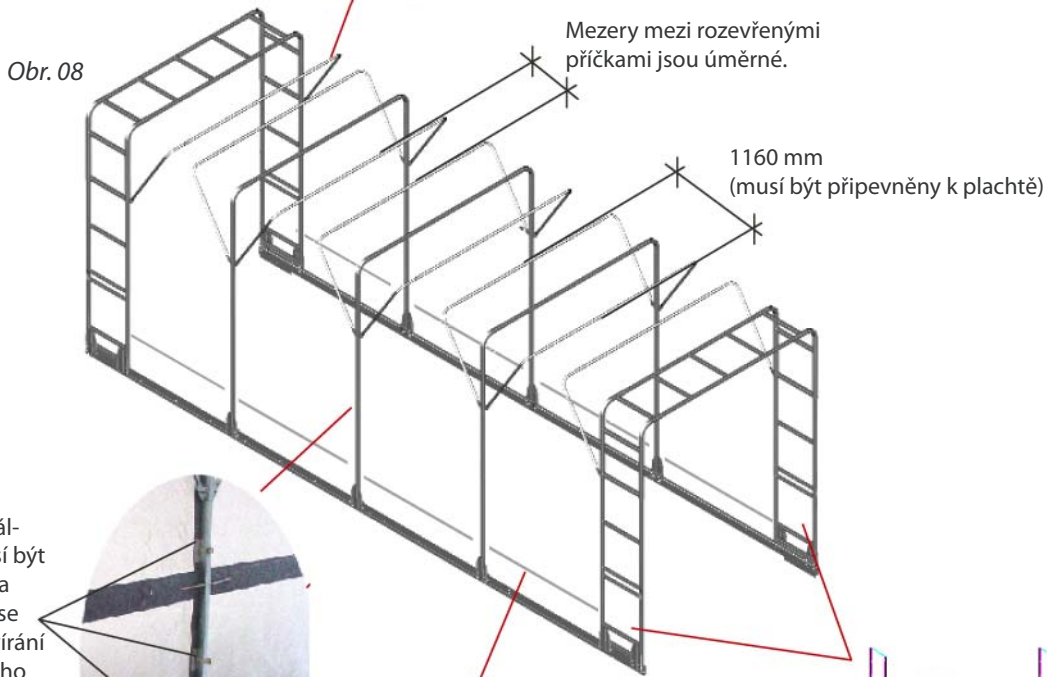
Obr. 07

3.6.4

PVC plachta 650-700 g/m² musí být na všech třech plochách zdvojená, podélná laminace na horních rozích musí být zhruba 200 mm. Přední a zadní konec střechy musí být ukončen jako plně uzavřená střecha.



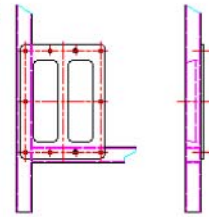
Na všech podélných příčkách musí být tři pásy, neplatí pro poslední příčku.



Na všech horizontálních příčkách musí být plachta připevněna 4 řemínky. Plachta se zvedá během otevírání takže kolem každého řemínku musí být cca 100 mm volného místa.



Kapsa pro listovou pružinu musí být vyrobena zevnitř plachty, ve výšce zhruba 300-550 mm od spodního okraje plachty (1 listová pružina na sekci, může být zkrácena pokud je potřeba).



Na každé straně předního a zadního portálu musí být namontovány 2 madla (6 nýtů 5x12 pro každé madlo).

Obr. 09



Podélný pásek je připevněn výrobcem plachty do středu plachty.

Další řemínek je připevněn k podélnému pásku

Obr. 10



3.6.5

Zadní portál musí být úplně uzamčen pro montáž plachty.



Obr. 11



Obr. 12

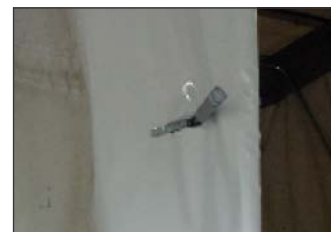
Zámek platformy je předvybaven dvěma nýty 4,8x15 pro připevnění k portálu. Po připevnění zámku přehneme zbývající plachtu a provázekem ji (střídavě) přivážeme k portálu.

V předem vyměřeném místě vyřízneme do plachty díru pro zámek platformy.

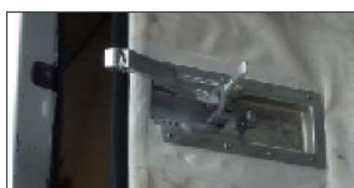
Zámek platformy zahákneme do portálu (ne uzamkneme). Zkontrolujeme zajištění a napnutí plachty. Zkontrolujeme zámek platformy a jeho okolí. Pokud je potřeba povolíme nebo utáhneme plachtu.



Obr. 13



Obr. 14



Zámek platformy otevřeme poté co ho přinýtujeme nýty 4,8x15 mm s plachtou k zadnímu portálu.

Obr. 15

3.6.6



Z vnitřní strany plachty je ve výšce 300 mm od spodního okraje přivařena plachta, pro listové pružiny. Před instalací pružiny ohneme ve středu viz obrázky a vložíme do kapsy tak aby ohyb směřoval vně nástavby (jedna listová pružina na sekci, pokud je listová pružina dlouhá je nutné ji zkrátit).

Obr. 16

Pružina při dodání



Pružina po ohnutí

Obr. 17



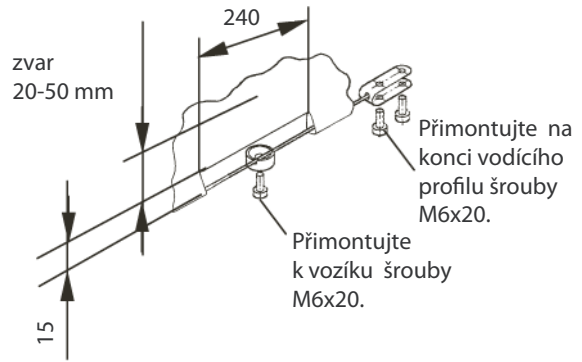
Obr. 18



Obr. 19

Vložte klín na zamýšlený šroub a utáhněte. V uzamčené poloze musí být vozíky zvednuty o 1-2 mm

Spodní kapsa plachty (pro lanko) po celém boku plachty, přerušena pouze v prostoru vozíků viz obrázek.





2005/08/31

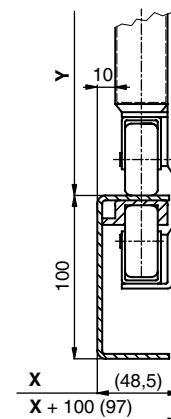
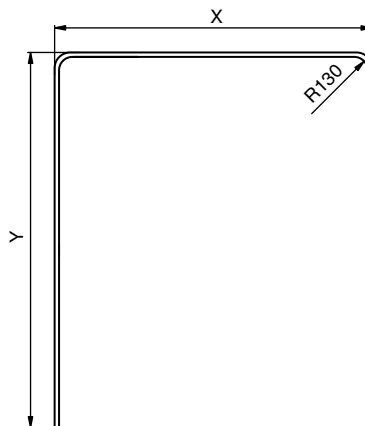
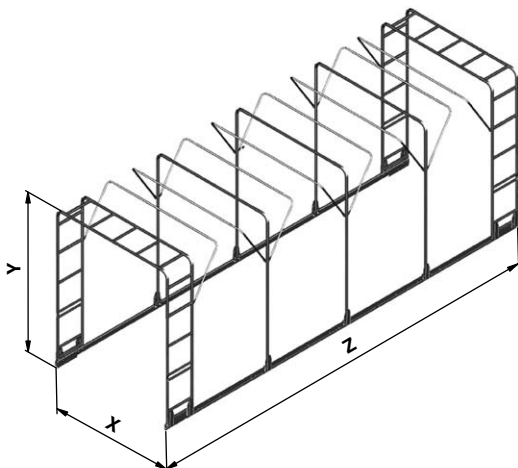


Poptávka: _____
 Objednávka: _____
 Nabídka ALU-S.V. č.: _____
 Zákazník: _____

EDSCHA DBV 45

Počet kusů: _____

Termín dodání: _____

**Základní rozměry nástavby**Venkovní šířka **X** = _____ mm Venkovní výška od podlahy **Y** = _____ mmVenkovní délka **Z** = _____ mm**Standardní provedení****Přední oblouk s bočním zámkem, zadní oblouk s podlahovým zámkem****Oboustranná obsluha****Oboustranne posuvné****Obsahuje vodící profily, zámkové prvky, příslušenství a spojovací materiál****Příprava pro roletu zadního čela****Vnější šířka volitelná 2495/2550/2600 mm (jiná viz nadstandardní výbava)****Vnější výška volitelná 2100/2200/2300/2400/2500 mm (jiná viz nadstandardní výbava)****Poloměr horních rohů cca 130 mm****Tloušťka stěny oblouku cca 40 mm****Nadstandardní vybavení**

- Libovolný rozměr vnější šířky do 2600 mm
 Vnější výška 2600/2700/2800/2900/3000 mm
 Libovolný rozměr vnější výšky 1000 do 3200 mm
 Zadní vrata
 Přední portál Zadní portál
 Přední čelo Zadní čelo

Poznámka: _____

NÁVOD K POUŽITÍ A MONTÁŽI EDSCHA DBV

NÁVOD NA MONTÁŽ A POUŽITIE EDSCHA DBV

INSTRUKCJA STOSOWANIA ORAZ MONTAŻU EDSCHA DBV